

LOS SECRETOS DE
NUESTRA HISTORIA

Xp^o FEREN^s.

Cristóbal Colón

Benito Juárez

Benito Juárez

Tesoros
de papel

Los físicos

Porfirio Díaz

Emiliano Zapata

Emiliano Zapata

LA COLECCIÓN DEL CENTRO DE ESTUDIOS DE HISTORIA DE MÉXICO CONDUMEX
EN MUSEO SOUMAYA

A PARTIR DEL 7 DE SEPTIEMBRE

MUSEO
Soumaya

AGOSTO 2006

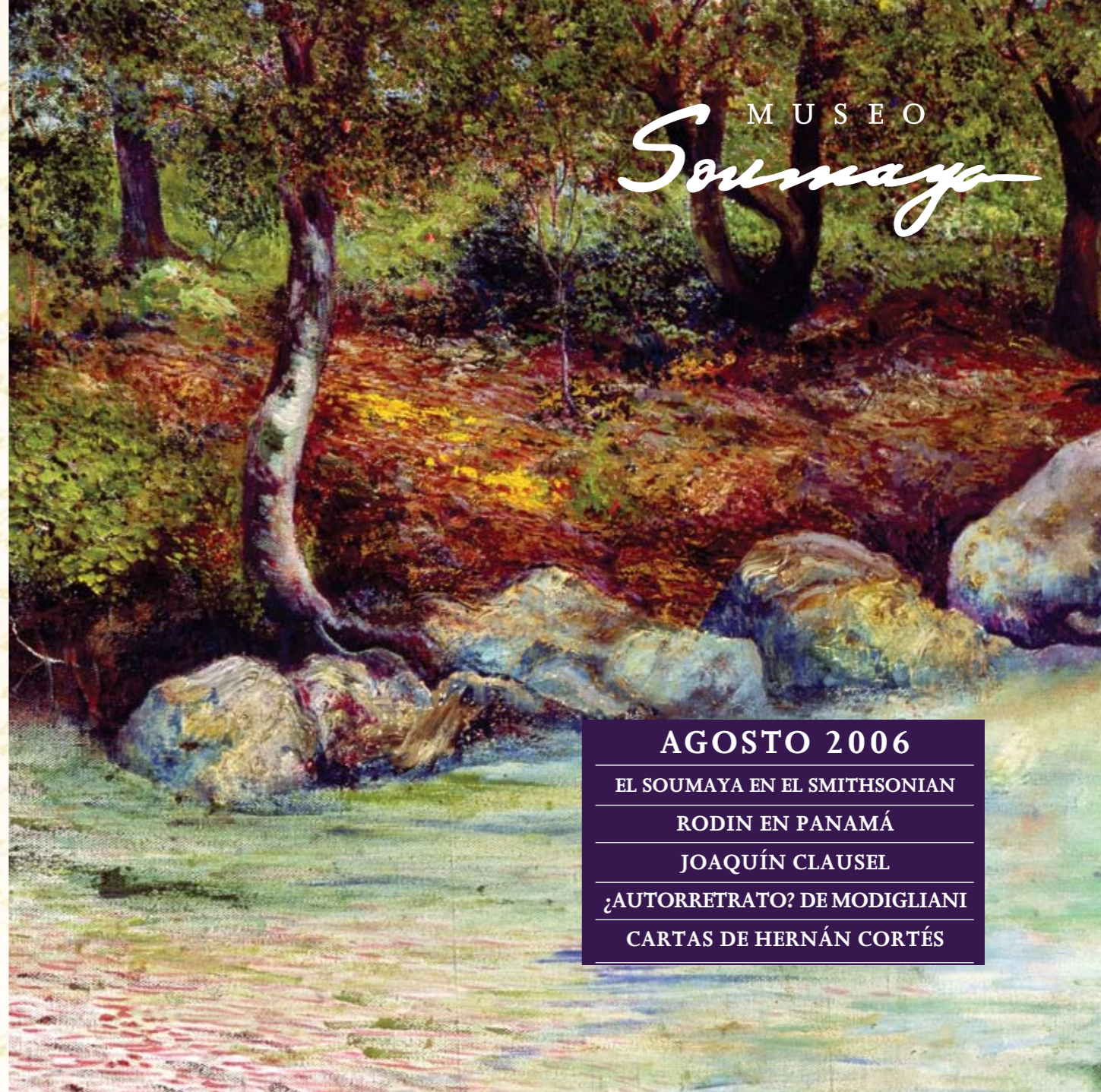
EL SOUMAYA EN EL SMITHSONIAN

RODIN EN PANAMÁ

JOAQUÍN CLAUSEL

¿AUTORRETRATO? DE MODIGLIANI

CARTAS DE HERNÁN CORTÉS



RODIN

E N P A N A M Á

BRONCES DE LA COLECCIÓN DE MUSEO SOUMAYA DE MÉXICO

Incansable buscador de la verdad y estudiante de la vida, Auguste Rodin es una de las grandes figuras en la historia del arte. De la colección más importante fuera de Francia que conserva Museo Soumaya, se ha seleccionado una muestra representativa con la extraordinaria producción artística del escultor para conocimiento y disfrute de los visitantes. Desde el año 2000 de entre 15 y 45 obras, han viajado por 18 ciudades de la República Mexicana, con la colaboración y el entusiasmo del público en museos federales, estatales, municipales y privados. Sólo de febrero a julio, el antiguo Atrio del Templo de San Francisco en el Centro Histórico de la Ciudad de México y el Instituto Politécnico Nacional, recibieron a casi 400 mil personas, que admiraron la propuesta estética de Rodin y pudieron viajar del Romanticismo a la Modernidad.

Ahora, por primera vez, treinta y dos piezas del acervo se presentarán fuera de nuestro país con el fin de reinaugurar uno de los espacios culturales más importantes de Centro-

américa. **El Museo Antropológico Reina Torres de Araúz (MARTA)**, que abrió sus puertas en 1976, tiene una nueva sede. Un edificio de vanguardia alojará piezas que por más de dos años permanecieron en bodegas. El arqueólogo Tomás Mendizábal, encargado del proyecto, señaló que con una inversión calculada en 100 mil dólares sólo para la habilitación del espacio, el museo está listo para recibir a sus visitantes. Junto con El Salón de oro —que custodiara piezas de orfebrería, piedras semipreciosas, perlas y conchas talladas— Rodin será testigo del arte de uno de los primeros pueblos que pisó Cristóbal Colón.

A partir del 15 de agosto y hasta el 15 de octubre, nuestro país

hermano, sede de intercambios a través de su gran Canal, podrá emocionarse con *El pensador*, *El beso*, o las producciones de Camille Claudel y Émile-Antoine Bourdelle.

Auguste Rodin | *El beso* (detalle) | 1886
| Bronce con pátina café | 84.5 x 51.9 x 56.1 cm



Mith, mortals and immortality

SELECTED WORKS FROM MUSEO SOUMAYA OF MEXICO

GALERÍA INTERNACIONAL S. DILLON CENTER SMITHSONIAN, WASHINGTON, D. C.

Del 13 de septiembre al 5 de noviembre

México, país de una poderosa urdimbre cultural, tiene en el arte una de sus manifestaciones más preclaras. *A través de los siglos*, el ser mexicano se ha revelado de manera ejemplar: literatura, música, tradiciones, danza y artes plásticas forman el dechado ilustre de expresión poética de una nación que ha transitado por una historia singular, significativa en procesos de resurgimiento y definición; ha sabido enriquecerse con corrientes artísticas universales, lenguajes autóctonos y escenarios primordiales que le han servido para describirse, identificarse y amarse.



La exhibición muestra más de una centena de piezas de los siglos XVII al XX agrupadas en doce temas selectos del imaginario mexicano. Entre otros: el universo indígena, emblemático y vivo; el mundo novohispano, de espíritu barroco y con el Oriente amueblando espacios domésticos y religiosos; el costumbrismo y los tipos populares surgidos a plenitud durante el diecinueve; el género del retrato eternizando personajes, lazos familiares, ritos ancestrales. De forma consustancial, lo maravilloso y lo fantástico se traslucen en una cosmovisión tan antigua como actual; la imagen protagónica de los volcanes, el Popocatepetl y el Iztaccíhuatl, hechos leyenda; la representación de la abundancia y la riqueza natural como asunto en bodegones y mujeres espléndidas. Así como la faceta más

conocida de la plástica nacional, el muralismo; y las manifestaciones de una devoción notable como es la de la Virgen de Guadalupe con obras de diversas facturas, materiales y emociones. Improntas académicas y populares, en pinturas, esculturas, gráfica, textiles y artes aplicadas, ofrecen con el relato artístico, el dibujo de una patria íntima.

VILLALPANDO, JUÁREZ, PÁEZ, CABRERA, CLAVÉ, BUSTOS, ESTRADA, CORDERO, CHAPMAN, RUGENDAS, ARRIETA, VELASCO, HELGUERA, SIQUELOS, OROZCO,

RIVERA, O'HIGGINS, O'GORMAN, COVARRUBIAS, MONTE-NEGRO, TAMAYO, TOLEDO Y SORIANO, entre otros autores de distintos tiempos y diversos lugares, nacionales y extranjeros, que crearon la panorámica ejemplar del arte mexicano. Sus obras muestran, más que un rostro, el gesto de un arte que se creó, tal vez, desde el *laberinto de la soledad* y en las encrucijadas de nuestro devenir. Lo simbólico y lo imaginario se han convertido en *estallido de realidad*, la artística, que es siempre luz, una forma de la belleza.

Rufino Tamayo | *Vendedor de sandías* | 1954
| Gouache sobre papel | 13 x 65 cm

DE LO DIVINO Y CRISTALINO

Arte virreinal en la Colección de Museo Soumaya

Cristóbal Colón es la piedra angular que abre las fronteras europeas y pone en juego la permanencia medieval. Ya no eran los tres continentes –Europa, Asia y África– que aludían a la trinidad; a partir de 1492 se incorporó un nuevo agente que costó muchos años e incluso siglos asumir: América. El término, como lo ha indicado Edmundo O’Gorman, es *peligroso*. Refiere a Occidente, como si nada hubiese habido antes, y si lo hubo, sólo adquirió importancia en el momento del contacto. Asimismo, la palabra *descubrimiento* es igualmente controvertida. Tal vez el mejor concepto sea *encuentro de dos mundos*, como un dinámico cruce de caminos de la tradición de Mesoamérica con la cultura europea pero también con la asiática y la africana, derivó en un espacio de comunión de las ideas, visiones y sensibilidades, al que desde el primer momento se llamó Nueva España.

La vida religiosa y civil se revistió de las creaciones de artistas que, si bien aprendieron técnicas y materiales europeos, no prescindieron de la fuerza creadora de América y se enriquecieron a partir de las nuevas rutas comerciales hacia Oriente que permitieron un incipiente comercio con carácter global.

Mosaico racial, riqueza de estilos y técnicas que llegarían a ser entrañables fueron representados en manifestaciones artísticas de una sociedad ampliamente piadosa y ligada a la tradición. Las

agrupaciones de esos artífices florecieron en talleres de pintores y doradores, plateros, herreros, bordadores y carpinteros. Ahí, el Barroco no fue solamente un estilo artístico sino una parte esencial del ser novohispano.



Por primera vez, esta exposición de Museo Soumaya se presenta en un espacio hermano: el **Museo Felipe Santiago Gutiérrez**. En el número 303 de la calle Nicolás Bravo Norte, en el corazón de la ciudad de **Toluca**, se ubica un edificio de la segunda mitad del siglo XIX, el cual rinde homenaje al excepcional pintor que le dio nombre. **Del 25 de agosto y hasta el 12 de noviembre**, el público podrá disfrutar de aquellas imágenes de fe que se crearon y recrearon dentro de una sociedad contrarreformista, en los talleres de los Antiguos Maestros Novohispanos. Las palabras de sor Juana Inés de la Cruz continúan escuchándose en óleos, estofados, textiles, muebles, enconchados, biombos, artes aplicadas, relicarios o escudos de monjas:

Las aguas sobre el cielo / Forman cristalino hielo, / y las excelas virtudes / que moran sus celsitudes / todas Le alaben conformes / de lo divino y cristalino / ¡Alabad al Señor todos los hombres!

Miguel Cabrera | Escudo de monja | Segunda mitad del siglo XVIII | Óleo sobre lámina de cobre | 19 Ø cm.

JOAQUÍN CLAUSELL:

ARTÍFICE DE LA LUZ EN LA PINTURA MEXICANA

HÉCTOR PALHARES MEZA | CURADURÍA E INVESTIGACIÓN

[...] *los rayos del sol atraviesan la penumbra [...], ya con las aguas mansas y dormidas, ya las rocas húmedas, o los bullidores arroyuelos [...]*

ALFONSO TORO

José Joaquín Quirino Marcelino Clausell Franconis nació en Campeche en junio de 1866. Su padre, oriundo de Catahuña, dedicó su vida a la construcción de barcos en aquel estado del sureste mexicano. El mar se convirtió para el niño en una obsesión espiritual que se manifestó en sus primeros dibujos, donde trabajó con frecuencia el tema.

Luego de una confrontación directa con el entonces gobernador Joaquín Baranda, el artista fue expulsado del Instituto Campechano en el que cursaba el bachillerato. Sus rivalidades políticas se acentuaron con el tiempo hasta que, al cumplir los veinte años, tuvo que emigrar hacia la Ciudad de México, donde [...] *entonces comenzó para él la verdadera y tremenda lucha por la vida*, en palabras de su nieta Patricia Clausell de Latapí.

En la gran metrópoli cumpliría uno de sus anhelos más significativos: estudiar la carrera de Derecho. Enemigo del régimen porfiriano, se opuso a la reelección del presidente Díaz en 1887, situación que le costó el primero de muchos encarcelamientos.

Como periodista, Joaquín Clausell tuvo una participación significativa en la vida política mexicana. Escribió numerosos artículos –con tono disidente– para *El Universal* y estuvo a cargo de la dirección del diario *El Demócrata*.

El anecdotario de su azarosa vida personal relata que en 1893 escapó del Palacio Negro de Lecumberri en el que se encontraba preso y, gracias al apoyo incondicional de su amigo Antonio Cervantes, pudo refugiarse en la que fuera casa de los condes de Santiago de Calimaya, hoy Museo de la Ciudad de México. En la azotea del antiguo palacio estableció su estudio, donde realizó extraordinarias pinturas en los muros del lugar, con una temática de influencia simbolista que exaltó a la mujer como gloria y condena del hombre.

Largos y constantes exilios se vinculan a la vida del artista, tanto en Estados Unidos como en Europa. Fue en el Viejo Continente, alrededor del año 1896, cuando conoció a Claude Monet y al magnético mundo parisino impresionista, cuyas técnicas y colorido representarían un hito en



su trayectoria artística. Como establece la misma Patricia Clausell: [...] *mi padre sostenía que había sido [Monet] quien [viendo al abuelo] extasiado ante uno de sus cuadros por segunda vez, se le acercó y comenzó a hablarle, lo invitó a su estudio a pintar y él aceptó [...].*

De este movimiento, el maestro Clausell aprendió los ejercicios *en plein air* que para los artistas representaban la posibilidad de captar la luz y sus distintas tonalidades en un mismo paisaje. A su regreso a México, pudo formar parte –junto con Gerardo Murillo y sus amigos – de experimentos análogos, mientras impartían clases de pintura en el campo de Ixtacalco, Xochimilco y otras poblaciones. A este respecto Alfonso Toro señala que: [...] *A pesar de que Clausell [...] es un autodidacto, su obra debe considerarse íntimamente ligada con la de la escuela impresionista francesa, por muchos de sus procedimientos de técnica [...].*

Es el caso de *Paisaje con bosque y río*, elaborado tal vez entre los años de 1910 y 1920. Este óleo retrata un escenario de contenido naturalista y evocador. En las aguas del río verde esmeralda que, con delicado movimiento, equilibran la composición, se perciben dos planos: un bosque arbolado y la roja arenisca que parecería invitar al espectador a adentrarse en la obra. La pincelada corta y pastosa caracterizó el trabajo del pintor en este tiempo, amén del empleo de verdes, ocre y tonos azulados que utilizó para determinar el juego de luz y cromatismo en sus obras. Sobre esto, Fausto Ramírez apunta que [...] *en el apogeo de la estética del Impresionismo se vio al artista como un hombre dotado de una sensibilidad singularmente aguda para captar los más [...] fugitivos tonos y matices, y para traducir en términos pictóricos, con fidelidad portentosa, las impresiones recibidas ante el motivo visual [...].*

Este paisaje da cuenta de la maestría en una paleta experta en trazo y color. Joaquín Clausell, a pesar de su relación inexorable con la naturaleza, murió por accidente, hundido en el fango de las Lagunas de Zempoala el 28 de noviembre de 1935.

Joaquín Clausell | Paisaje con bosque y río | c. 1910-1920
| Óleo sobre lienzo | 57.5 x 96.8 cm

CARTAS DE RELACIÓN DE HERNÁN CORTÉS: A 485 AÑOS DE LA CAÍDA DE MÉXICO TENOCHTITLAN

ALFONSO MIRANDA MÁRQUEZ | CURADURÍA E INVESTIGACIÓN

Todo parece de plata [...] esta ciudad está fundada en una gran laguna salada [...] Es tan grande la ciudad como Sevilla y Córdoba [...] tiene una plaza tan grande como dos veces la ciudad de Salamanca [...] Hay muchas mezquitas o casas de sus ídolos de muy hermosos edificios, de maravillosa grandeza y altura.

HERNÁN CORTÉS

En 1519 el gobernador de Cuba, Diego Velásquez, organizó una expedición que tenía como propósito *ir más allá de donde cualquier europeo hubiese ido antes*. Velásquez había nombrado a Hernán Cortés como líder, pero poco antes de la salida cambió de idea. El joven se insubordinó y levó anclas en secreto. Once embarcaciones y aproximadamente setecientos hombres iniciaron la exploración.

Así comenzó la aventura de la conquista del mundo mexicano, una de las culturas más grandes del territorio americano. *Los extranjeros* llegaron primero a la península de Yucatán y fue ahí donde por primera vez el mundo indígena identificó a Cortés con Quetzalcóatl. El dios había prometido regresar en el año 1-Caña, que de acuerdo con el calendario indígena, correspondía precisamente a 1519. Los españoles trajeron al continente seres jamás imaginados, mitad hombre mitad venado, que se desmontaban y eran humano y bestia por separado. Tenían lanzas que arrojaban fuego y mataban a distancia; cuchillos, más filosos que la obsidiana, que de un golpe certero

decapitaban, y corazas que deslumbraban e impedían que se les viera el cuerpo. De este modo, las descripciones de jinetes, caballos, arcabuces, espadas y armaduras impresionaron a la realidad mesoamericana.

A los 34 años de edad, el 22 de abril, Viernes Santo, Cortés fundó la primera ciudad con tradición occidental en tierra firme. La llamó Villa Rica de la Veracruz, como ejemplo de que la *religión verdadera* mostraba legítimamente su riqueza. Allí escribió su primera carta de relación al rey de España (perdida desde el siglo XVI). Las cinco epístolas fueron escritas entre 1519 y 1526, años de máxima actividad en la vida de Cortés en los cuales tuvo lugar la formación de Nueva España.

EL DESTINATARIO

La reina Isabel La católica falleció en 1504 y los castellanos le dieron la espalda al rey Fernando, pues sólo aceptaban como regenta a la hija de ambos. Tras la crisis monárqui-

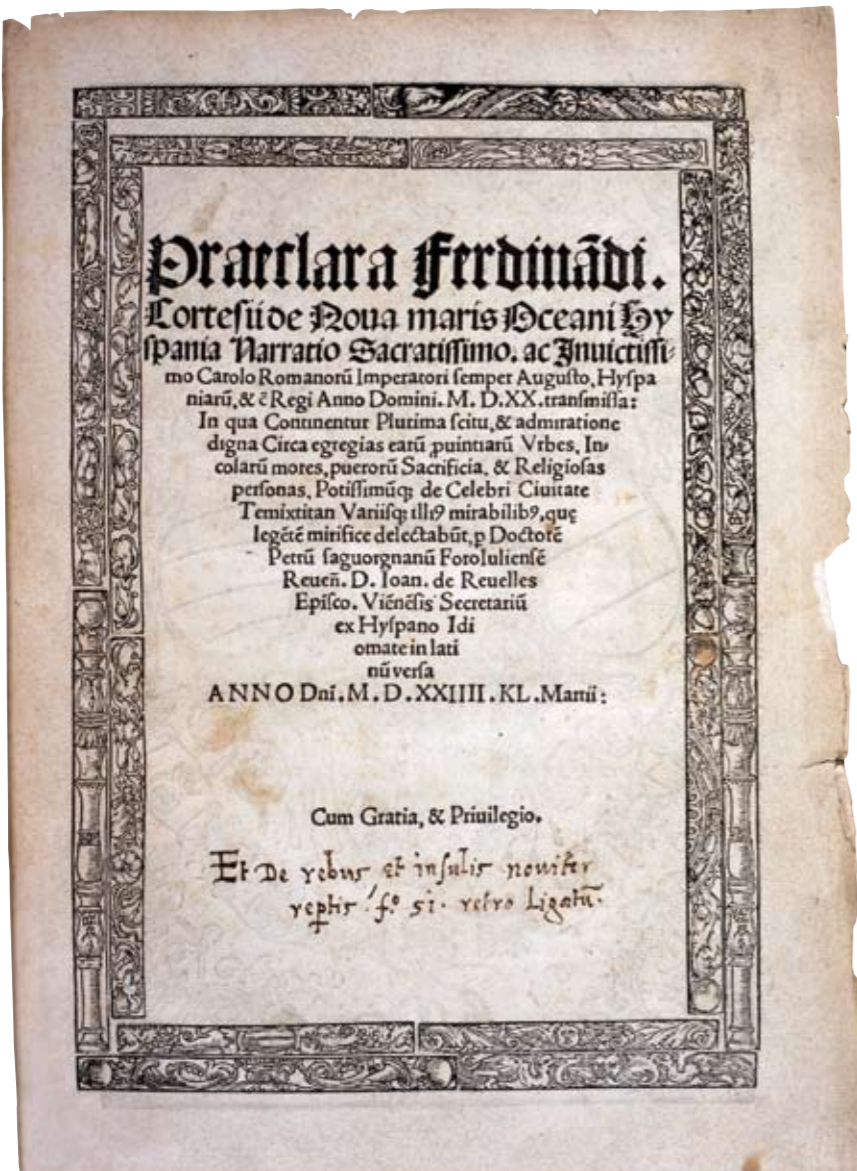
ca, el nieto de los Reyes Católicos logró gobernar conjuntamente los reinos de Aragón y Castilla. Se convirtió entonces en Carlos I, descendiente de la dinastía de los austrias o habsburgos, que gobernaron España por casi dos siglos. En 1519, murió su abuelo paterno, Maximiliano, quien fuera emperador del Sacro Imperio Romano Germánico. El joven heredó también aquella corona y se le reconoció como Carlos V de Alemania y I de España. De los Reyes Católicos, Carlos recibió una España en proceso de unificación política, además de Cerdeña, Sicilia, Nápoles, las islas Canarias y el mundo americano en franca expansión. Por lo que se consideró que en su reino jamás se ocultaba el sol.

Aunque el monarca desconocía la lengua castellana, fue el destinatario de las famosas *Cartas de Relación* de Hernán Cortés y con un intérprete conoció el contenido de las misivas.

TESTIMONIOS DE LA CONQUISTA

Estos documentos son largos informes oficiales con el fin de que Carlos V sancionara la legalidad de la empresa conquistadora. Don Hernán buscaba ganarle la partida al gobernador de Cuba, Diego de Velásquez, quien igualmente se dirigía al





monarca denunciando la rebeldía del conquistador. El investigador Ángel Delgado afirma que Cortés debía *dar puntual descripción de las nuevas tierras y de sus habitantes, así como explicar las alianzas, guerras y demás sucesos políticos y militares de la campaña*. Las cinco relaciones fueron escritas entre 1519 y 1526, años de máxima actividad política en la vida de don Hernán, en los cuales tuvo lugar la fundación de Nueva España.

La biblioteca del Centro de Estudios de Historia de México CONDUMEX conserva esta edición, *accesible a todos los intelectuales europeos por estar en una lengua que podía ser leída por muchos. Así, la conquista de México y la cultura prehispánica fueron temas ampliamente difundidos*. Como explica el historiador Eduardo R. Ibarra, en este volumen impreso en Nuremberg, Alemania en 1524, aparece la primera edición latina de la segunda y tercera de las *Cartas de Relación* de Hernán Cortés. La publicación incluye además el texto *De Rebus et Insulis Noviter Repertis* de Pedro Mártir de Anglería, debido a que complementaba el *ciclo histórico de la conquista*.

LA SEGUNDA Y TERCERA RELACIÓN

Los argumentos expuestos en la segunda epístola, le valieron a Cortés, desde el 15 de octubre de 1522, el título de gobernador, capitán general y justicia mayor de Nueva España. Dentro de estas letras, sobresale el encuentro entre el conquistador y el sacerdote-guero que dirigía al imperio azteca:

[...] Pasada esta puente, nos salió a recibir aquel señor Mutezuma con hasta doscientos señores, todos descalzos y vestidos de otra librea o manera de ropa asimismo bien rica a su uso, y más que la de los otros, y venían en dos procesiones muy arrimados a las paredes de a calle, que es muy ancha y muy hermosa y derecha, que de un cabo se parece el otro y tiene dos tercios de legua, y de la una parte y de la otra muy buenas y grandes casas, así de aposentamientos como de mezquitas, y el dicho Mutezuma venía por medio de la calle con dos señores, el uno a la mano derecha y el otro a la izquierda, de los cuales el uno era quel señor grande que dije que había salido a hablar en las andas y el otro era su hermano del dicho Mutezuma, señor de aquella ciudad de Izta-palapa de donde yo aquel día había partido [...].

En la tercera carta, fechada en mayo de 1522, el conquistador relató las acciones posteriores a la sangrienta batalla del Templo Mayor: *conforme pasaban las semanas la isla fue recobrando su dignidad. Por las acequias volvió a correr el agua y el aire recobró su pureza*. Los españoles establecieron tres sitios para fundar la ciudad española sobre tierra firme: Tacuba, Texcoco y Coyoacán. Sin embargo, Cortés tomó la decisión de fundar un centro político-administrativo sobre los restos de la ciudad de México-Tenochtitlan.

De cuatro o cinco meses para acá, que la dicha ciudad de Temixtitan se va reparando, está muy hermosa; y crea Vuestra Magestad que cada día se irá ennobleciendo en tal manera, que como antes fue principal y señora de todas estas provincias, que lo será también de aquí adelante; y se hace y hará de tal manera, que los españoles estén muy fuertes y seguros, y muy señores de los naturales.



En 1526, al regreso del viaje a las Hibueras (actual Honduras), Cortés perdió el control político de la Nueva España y al mismo tiempo salió publicada su cuarta relación. Al año siguiente, por un cambio desfavorable en su imagen, se dio la prohibición de las ediciones, y se organizó la primera Audiencia de Nueva España. Al mismo tiempo ésta primera edición latina, proyectó su prestigio internacional, no sólo por aparecer en la lengua latina universal, sino por ser la base, ese mismo año, de las nuevas traducciones italiana y flamenca.

Con este tesoro de papel, conmemoramos un año más de la caída de la gran ciudad imperial mesoamericana que es el fundamento de nuestra urbe, y reconocemos en Hernán Cortés al arriesgado aventurero que se lanzó en una lucha fervientemente —como fiel caballero medieval— por su Dios, por su rey y por su dama.

Hernán Cortés | *Cartas de Relación* | 1524
| Edición latina con portada y escudo | 30.7 x 23 cm | Col. del Centro de Estudios de Historia de México CONDUMEX

Horacio Rentería | *Los Virreyes de la Nueva España* (detalle) | c. 1938
| Óleo sobre lienzo | 126.3 x 264.2 cm

LA EPIDEMIA DE SARAMPIÓN Y EL CURIOSO ENCUENTRO CON LAS ÁGUILAS SALVAJES

ALFONSO MIRANDA MÁRQUEZ | CURADURÍA E INVESTIGACIÓN



Mi hermanita Refugio la mas pequeña de mis her/manas, se enfermó gravemente de la garganta, mi madre [...] se la llevó a la Capital. [Al poco tiempo vino una] Epidemia de sarampeon [...] para librarme del contagio, me lleva/ron a casa de mi tia Mariquita, alli me encuentre con Tomasa la entenada de mi abuelo que estaba por la misma razon.

[...] nos desesperabamos de aquella inexis/tencia. [...] Un día me dijo Tomasa "Sabes Concha, me han di/cho que en el Cerro hay unas Aguilas muy bonitas ¿te gustaria velas? "Ya lo creo, le contesté [...] Sa/limos secretamente [...] sin guía y sin provisiones [...] Pasamos horas enteras sin encontrar un ser viviente [...] el hambre nos comensó á atormentar y á fuerza de correr de un lado á otro, nos perdimos por completo [...] Con horror veíamos desaparecer el Sol, pensando que seria de nosotras si nos cojia alli la noche? [...] La Providencia Divina, tubo piedad de nosotras. El sacerdote del pueblo que iba a una visita nos encontro o mas bien El Es/piritu Santo lo mando. Total llegamos a casa me dieron una paliza que no valio la pena pues no vi ninguna aguila salvaje pe/ro tal fue el miedo por la amarga esperiensiya que me dio el Sarampion [...] Mi mal no fue tan grave, en pocos dias me encuentre tan aliviada, que se me desató un apetito voraz, me tenian á una

dieta rigurosísima, y esto aumenta mis deseos de toda clase de antojos. [...] Mi debilidad era grande, arrastrándome en cuatro pies llegué á la alacena, [...] ¡alli estaba el objeto de mis deseos! Meti la mano y tome un [higo] la volvi a meter y tomé otro, luego tomé otros y otros mas y tome hasta saciarme! [...] Esa misma noche se apoderó de mi una calentura tan violenta que en varios dias no supe lo que fue de mi. Mi primer recuerdo es el haber visto á [...] mi pobre madre que lloraba, luego supe que habia yo estado tan grave, que por ese motivo la habian hecho volver á Tenancingo á toda prisa [...] Afortunadamente pronto nos fuimos de ahí.¹

Una vez recuperada la Ciudad de México de las manos norteamericanas tras la guerra de 1847, Concha y su familia pudieron dejar Tenancingo, y después de una breve estancia en Querétaro regresaron a la capital. La nostalgia del exilio se disipó en el hogar, sobre el cual ella narra: *de toda mi casa, lo que formaba mis delicias, era un cuarto que celosamente custodiaba la Nana Dolores. En busca de tales tesoros, la joven decidió burlar la seguridad y profanar el templo de las vanidades...*

¹ Memorias manuscritas de Concepción Lomabardo de Miramón, "Capítulo IIº: Mi adolescencia, Tenancingo, Querétaro, vuelta á México", Fondo DCCCII-2, t. 1, 1859-1917, Colección del Centro de Estudios de Historia de México CONDUMEX. La paleografía es autoría de quien escribió este artículo; es literal y respeta la ortografía del documento primario. Las abreviaturas están desatadas y para su identificación se han subrayado. Las diagonales indican cambio de renglón.

José María Velasco | Paisaje | c.1874
Óleo sobre lienzo | 25.9 x 18 cm



AMEDEO MODIGLIANI

MÓNICA LÓPEZ VELARDE ESTRADA | CURADURÍA E INVESTIGACIÓN



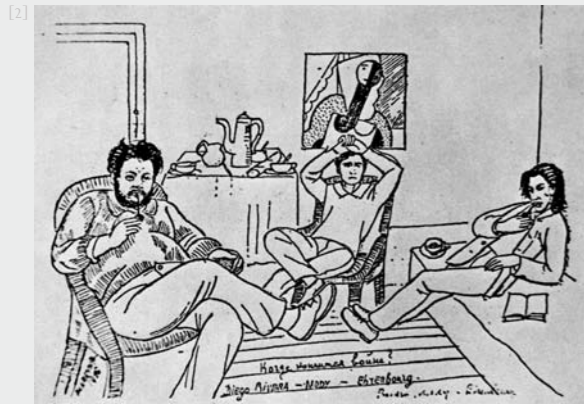
Por aquellos días apareció en la Butte Montmartre un joven elegante vestido con el traje de los artistas: terciopelo gris y bufanda al cuello. Venía de Florencia donde había estudiado dibujo. Sus ojos hacían estremecer a las bailarinas del barrio. Paseaba con la nariz en alto, un grueso cuaderno bajo el brazo. Bajaba por las calles inclinadas hacia la ciudad hundida en un humo azul. Frequentaba las modelos y los clochards.

OLIVER DEBROISE. *Diego de Montparnasse*

Un alma siempre atormentada. El mejor vestido, según Picasso, Modigliani condensó la imagen de la vida bohemia cuando *París es una fiesta*. Típico genio romántico, muerto de hambre en una buhardilla, víctima de las drogas y el alcohol; mujeriego empedernido, pintaba y esculpía con desvelo. Malbarató su obra en cafés y comisarías de policía; murió de tuberculosis muy joven; su mujer, embarazada por segunda vez, se suicidaba al otro día de su desaparición.

Recién entrado el siglo veinte, la *ciudad luz* fue el hervidero creativo donde se desarrollarían las vanguardias artísticas. Pintores, escultores y escritores llegaban a la capital francesa en busca de libertad. La reunión de personalidades, hoy sabemos, fue inusitada: Pablo Picasso, Vlaminck, Marc Chagall, Ossip Zadkine, Pierre Reverdy, Gertrude Stein, Max Jacob,

André Salmon, Jean Cocteau, Ernest Hemingway, Guillaume Apollinaire, Henry Miller, Diego Rivera y Ángel Zárraga, aficionados de la discusión política y estética, debatieron en estudios, talleres y en el café La Rotonde las disyuntivas que



dieron forma a aquella búsqueda del lenguaje para el nuevo arte: el cubismo —a partir de la revolución técnica y temática del impresionismo—, desplegará su originalísima manera de hacer ver la esencia de la realidad con una asonada visual sin precedentes.

En París —con aquel manifiesto común a las personalidades rebeldes de “escaparse” de todo lo artificial y convencional, *fuera de la civilización*—, el arte negro estuvo de moda. Fascinación por la mirada fresca de los primitivos, *espejo de un alma colectiva libre de todo vínculo de esclavitud civil*. Ahí está Gauguin que prestará oídos plenos a lo que llamará De Micheli *las musas de la evasión*: nativo de Tahití, muere en las islas Marquesas.

Lección formal del arte negro, el arcaísmo atrajo a los contemporáneos y Modigliani lo tradujo con un lenguaje que resultó único para la historia del arte en esculturas y retratos.

Modigliani y Rivera compartieron techo en el París de ese tiempo. El pintor mexicano solía darle refugio con todo y caballete en su austero estudio de Montparnasse. Fueron los años de la espléndida producción cubista de Diego. En 1915 realiza dos de sus mejores cuadros *Paisaje zapatis-ta* y *Retrato de Ramón Gómez de la Serna*.

Del italiano son más conocidos sus desnudos femeninos y los retratos. Uno de los primeros que hizo en París fue a su amigo Diego y serán muchos modelos los que conformarán una galería de figuras alargadas de paleta simple. Un soberbio sentido de la vitalidad rítmica y gracia lineal. Largos cuellos como de cisnes; caras ovaladas con ojos almendrados. Entre todos los rostros, se conoce un solo autorretrato, datado en 1919, hoy colección del Museo de São Paulo: se trata del pintor retratado con su paleta.

¿PEDRO O AMEDEO?

Fue la última vez que vi a Modigliani, ahogado en el suicidio de una mañana, con una viva tristeza al fondo de los ojos, descubriendo seres en camisa. Su tranquilidad daba un aspecto milagroso al amanecer color ajeno, un amanecer en medio del día, recorriendo la espina dorsal de las veinticuatro horas, que ponía sobre la mirada el vidrio que permite ver las anatomías.

RAMÓN GÓMEZ DE LA SERNA

Pedro el tipógrafo de Amedeo Modigliani tiene una procedencia impecable: de Leopold Zborowski, amigo y el último de sus marchantes. La pieza, hoy en la colección de Museo Soumaya, cuenta además con una larga trayectoria en publicaciones y exposiciones en Europa y Estados Unidos.

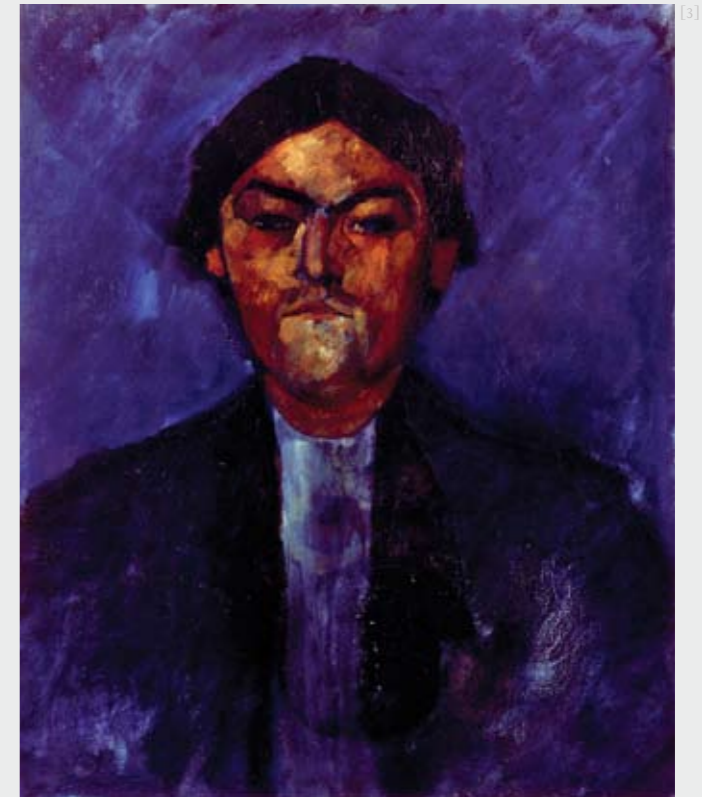
De Pedro, como personaje, no sabemos nada hasta el momento. De la pieza, Phyllis Hattis asegura que debajo de la pintura está otra imagen, versión temprana del cuadro *The Amazon (Mujer con chaqueta amarilla)*, y que sin duda en Pedro hay una cita del cuadro de Cézanne, *Niño con chaleco rojo* de 1888-90.

En últimas fechas, esta pieza se ha relacionado con aquella fotografía del pintor tomada en Florencia en 1909. Modigliani, sentado de tres cuartos y fumando, muestra su rostro de frente. Una caballera despeinada es agitada por el viento. Viste una camisa de manga larga y en el pecho, lo que parece un moño o corbata.

Amén de la coincidencia en las fechas, percibimos importantes semejanzas formales: en ambas —fotografía y pintura— el rostro del personaje exhibe una cara angulosa en forma de hexágono. Ceja poblada. Expresión contenida.

Se sabe que Modigliani trabajaba con rapidez, sin necesidad de corregir las líneas. Pintaba con veladuras y transparencias. Un análisis de luces infrarroja y ultravioleta nos permitió ver que la pieza, firmada en el extremo superior izquierdo, no tiene ninguna intervención posterior a su manufactura y que aquella mancha circular oscura en el pecho del retratado es una aplicación realizada en el momento en que se hizo la obra. Lo que corrobora uno de los procesos del autor en el que construía sus figuras con formas geométricas. Por ello resulta interesante ver cómo la sombra que, en la pintura nos llama la atención, es una parte no del todo definida en la fotografía.

Habría que seguir mirando a *Pedro* del Soumaya. Sin duda, tendrá algo más que contarnos.



[1] **Modigliani en Florencia, Italia** | 1909
Fotografía: Archives lécales Amedeo Modigliani
Tomada de Amedeo Modigliani. *Retratista del alma*, revista *Saber Ver*, no. 16, octubre - noviembre 1998, pág. 2.

[2] **Diego, Modigliani y Ehreburg en el taller de Rivera**
Tomado de Oliver Debroise, *Diego de Montparnasse*, Fondo de Cultura Económica, México, 1985.

[3] **Amedeo Modigliani | Pedro el tipógrafo** | c. 1909
Óleo sobre lienzo | 55 x 46.5 cm

MUSEO SOUMAYA

PLAZA LORETO

EXPOSICIONES

ANTIGUOS MAESTROS EUROPEOS



De autores de obras maestras para el arte occidental, que brillaron entre los siglos XV al XVIII, se han reunido espléndidas pinturas. Son de las más sobresalientes escuelas europeas: la flamenca, la española, la germana, la italiana y la francesa.

El Greco, El Españoleto, Zurbarán, Murillo, Juan de Flan-des, Sánchez Coello, Brueghel el Joven,

Rubens, Van Dyck, Hals, los Cranach, el Sodoma, Tiziano y Tintoretto, constituyen una reunión excepcional que perdurará en la emoción.

ANTIGUOS MAESTROS NOVOHISPANOS

El encuentro del Nuevo Mundo dio inicio a una era histórica y artística con obras inéditas en su lenguaje simbólico y estético. Pinturas y esculturas religiosas; la vida cotidiana presente a través de biombos, textiles y cocos

chocolateros son muestra de la realidad novohispana. Pintores como José Juárez, Juan Sánchez Salmerón, Cristóbal de Villalpando y Juan Correa, entre otros, pueden ser admirados en esta sala junto con magníficos maestros anónimos que en mosaicos de plumas, enconchados, muebles o herrajes dan cuenta del sincretismo cultural que fue heredado al México independiente.



RETRATO Y PAISAJE MEXICANOS DE LOS SIGLOS XVIII Y XIX

El siglo XIX Neoclásico y Romántico consolidó al ser mexicano. En el retrato concurren asuntos esenciales para el hombre: perdurar, afirmarse, eternizarse. Una muestra de miniaturas y relicarios, así como obras mexicanas de las presencias más relevantes en sus visiones académica y popular: Pelegrín Clavé, Felipe Santiago Gutiérrez, Hermenegildo Bustos y José María Estrada.



Fruto de la vocación científica y de aventura son los paisajes de artistas viajeros como Egerton, Chapman, Löhr y Rugendas, quienes inspiraron una de las escuelas de pintura nacional más famosas, encabezada por los maestros Luis Coto y el extraordinario José María Velasco.

RODIN, IMPRESIONISTAS Y EL ARTE DEL SIGLO XX

Rodin llevó la escultura hacia la modernidad con formas libres y expresivas. La colección más importante del autor fuera de Francia, nos lleva por un viaje a través del Romanticismo de Corot o Coubert y el Impresionismo de los maravillosos Monet, Pissarro, Degas, Renoir. Precursores y contemporáneos a Rodin como Daumier, Carpeaux y Carrier-Belleuse comparten el espacio con sus discípulos Camille Claudel y Bourdelle y los grandes maestros hasta Gauguin y la primera época de Van Gogh. Las vanguardias en el arte se muestran con pinturas y esculturas de Picasso, Dufy, Chagall, Miró, Modigliani, Ernst, Vlaminck y Dalí.



ARTE MEXICANO DEL SIGLO XX

El arte mexicano del siglo XX propuso un lenguaje propio en varios caminos visuales y emblemáticos. Los representantes más destacados de la Escuela Mexicana de Pintura: el Dr. Atl de volcanes furiosos y perspectivas curvilíneas, Rivera y sus habitantes indígenas, y el gesto expresionista de Orozco de pincladas violentas. Tamayo, autóctono y universal, nos lleva a la savia moderna de Zárraga, Juan Soriano y Francisco Toledo.



www.museosoumaya.com / soumaya@prodigy.net.mx
Publicación gratuita

EDICIÓN Museo Soumaya COORDINACIÓN Minerva Mogollán
FOTOGRAFÍA Javier Hinojosa DISEÑO G. Serrano IMPRESIÓN Galas de México

Horario: 10:30 a 18:30 hrs. Viernes y sábados hasta las 20:30 hrs. Martes cerrado. **Visitas guiadas:** viernes y sábados 12:00, 14:00, 16:00 y 18:00 hrs. **Donativo de acceso:** \$10.00 (domingo y lunes entrada libre). Estudiantes y maestros con credencial: \$5.00. Adultos mayores, personas con capacidades diferentes y menores de 12 años: sin costo.

CURSO DE ICONOGRAFÍA DE LOS ÁNGELES

POR EL DR. HEINRICH PFEIFFER, S.J.*

Desde sus orígenes el arte cristiano ha producido una rica iconografía en torno a los seres puramente espirituales, que median entre Dios y los hombres. Estudiaremos la representación de los ángeles a partir de distintas concepciones teológicas y mostraremos ejemplos de sus representaciones en distintos periodos de la historia.

* Sacerdote jesuita, licenciado en Teología y doctor en Historia del arte. Desde 1971 está a cargo de la cátedra de Historia del arte cristiano en la Facultad de Historia Eclesiástica de la Pontificia Universidad Gregoriana de Roma. Ha impartido cursos en Toledo, Múnich, Fráncfort, Ínsbruck y México. Encabeza desde 1966 el Curso superior sobre los bienes culturales de la Iglesia en la Universidad Pontificia Gregoriana, en Roma. Desde 1999 es miembro de la Comisión Pontificia para los Bienes Culturales de la Iglesia.

Del 7 al 11 de agosto de 2006 (cinco sesiones)

De lunes a viernes, de 17:30 a 20:30 hrs.

\$900.00 por person

Centro de Estudios de ciencias y humanidades de Telmex

Paseo del Río, 186,

Chimalistac San Ángel

Coordinación: Grupo Arte Milenio

Anónimo guatemalteco | Arcángel San Gabriel | Segunda mitad del siglo XVIII
| Talla en madera estofada y policromada | 40 x 27.5 cm x 20.8 cm | Col. Museo Soumaya

CURSO DE ARTE EN EL MÉXICO NOVOHISPANO

PRIMERA DE DOS PARTES

SIGLO XVI

- Lenguaje artístico en las culturas mexica y maya. Términos arquitectónicos
Arq. Indalecio Martínez
- La conquista
Dr. José Rubén Romero Galván
- Estilos europeos que llegan con la conquista
Mtra. Ma. Cristina Montoya
- Crónicas de la conquista: Bernal Diaz del Castillo, Motolinia, Fray Bartolomé de las Casas
Dr. Arnulfo Herrera
- Iconografía prehispánica y colonial del Nuevo Mundo
Mtro. Alfonso Miranda
- Arquitectura civil y fundación de ciudades
Arq. Indalecio Martínez
- Nueva España en la literatura, poesía y novela del siglo XVI
Dr. Arnulfo Herrera
- La conquista espiritual. Las primeras órdenes religiosas y su arquitectura conventual
Arq. Rafael Fierro Gossman

INFORMES E INSCRIPCIONES

Departamento de Servicios Educativos
de Museo Soumaya

56 16 37 31 y 56 16 37 61, ext. 114 y 117

SIGLO XVII

- Vida cotidiana en el siglo XVII
Dr. Antonio Rubial
- El estilo barroco novohispano y sus antecedentes
Dr. Arnulfo Herrera
- La plaza, espacio del siglo XVII
Arq. Rafael Fierro
- Un mundo simbólico: iconografía religiosa. Monjas coronadas
Dra. Alma Montero
- Pintores novohispanos del siglo XVII y su influencia europea
Mtro. Alfonso Miranda

Del 31 de agosto al 14 de diciembre de 2006

(quince sesiones)

Jueves, de 16:00 a 19:00 hrs.

\$1,800.00 por persona

Centro de estudios de ciencias y humanidades
de Telmex

Paseo del Río, 186, Chimalistac San Ángel

Coordinado por Indalecio Martínez
y Victoria Koloffon